

# 2024 경남청년정책네트워크 주거복지분과 정책제안서

## 직접 찾아가는 경남 고립·은둔청년 멘토링 지원 사업

경남에 거주 중인 고립·은둔청년들을 직접 발굴하고 전문기관 연계 멘토링 지원 사업을 실시하여 경남 고립·은둔청년 문제 해소에 기여하고자 함

### □ 제안배경

- (목적) 경남에 거주 중인 고립·은둔청년에 대한 실효성 있는 발굴 체계를 마련하고 심리 상담과 정책 지원, 역량 강화 멘토링 등을 실시하여 고립·은둔청년들의 사회진출 장려 및 정책 접근성을 강화
- (필요성) 경남의 고립·은둔청년들은 해마다 점점 늘어나고 있는 추세이지만, 이를 지원하기 위한 정책들의 효용성이 낮은 편임. 이에 더욱 효과적인 지원 방안으로 직접 찾아가는 고립·은둔청년 멘토링 지원사업을 제안함

### □ 현황 및 문제점

- (현황) 전국의 고립·은둔청년 비율은 2019년 3.1%에서 2021년 5.0%로 시간이 지날수록 점점 증가하는 추세를 보이고 있음. 이를 해결하기 위해 다양한 지원 정책들이 마련되고 있으나, 고립·은둔청년들을 위한 접근성과 실효성은 저조한 편임
- (문제점)
  - (저조한 정책 인지도) 청년들을 대상으로 청년 정책 인지도를 조사한 결과, 청년 정책을 인지하고 있는 청년들이 저조한 편으로 정책과 실효성 사이에 괴리감 발생
  - (고립·은둔청년 접근성 문제) 사회와의 연결이 단절된 고립·은둔청년들의 특성상, 지원 정책에 대한 접근성이 강화되지 않을 경우 문제 해결이 어려울 가능성이 있음. 따라서, 더욱 효과적인 고립·은둔청년 발굴 체계 마련이 필요함

- (멘토링 실효성 문제) 단순 고민 상담 위주의 멘토링은 장기적인 측면에서 고립·은둔 문제를 효과적으로 해결하기 어려움. 따라서, 멘토링 활동 이후에도 청년들이 지속적으로 사회진출 역량을 강화할 수 있도록 종합상담, 청년 정책 연계, 맞춤형 프로그램, 사후 관리 등 더욱 실효성 있는 내용으로 멘토링 제도가 실시 되어야 함.

#### **【청년 정책에 대한 청년들의 인지도 및 고립·은둔청년 비율 현황】**

- 한국보건사회연구원의 보고서에 따르면 2019년 기준 19세에서 34세 사이의 청년들 중 약 3.1%, 2021년 기준 약 5.0%가 고립된 것으로 간주
- 2020년 8월 국무조정실 청년정책추진단의 조사에 따르면 청년기본법에 대해 들어봤다고 응답한 비율은 67.8%이며, 내용까지 알고 있는 청년은 9.9%에 불과함
- 2019년 한국청소년정책연구원의 조사에 따르면 청년 당사자들의 정책 인지도는 평균 38.3%, 이해율 평균 7.2%로 낮은 수준이었으며, 필요수준 평균 85.9% 대비 도움 정도 73.4%로 나타남

➡ **더욱 효과적으로 고립·은둔청년들을 지원할 방안이 필요함**

## **□ 제안의 핵심내용**

### **○ 사업 내용**

- (추진방향) 직접 찾아가는 경남 고립·은둔청년 멘토링 지원 사업 운영
- (추진기간) ‘24년 10월 ~ 25년 9월’
- (추진대상) 경상남도에 거주 중인 고립·은둔청년 약 200명
- (추진방법)
  1. 고립·은둔청년 발굴 체계 마련
  2. 발굴된 고립·은둔청년 대상으로 전문기관 멘토링 실시
  3. 멘토링 종료후 지속적인 사후관리 운영

## □ 세부 추진계획

### ① 고립·은둔청년 발굴 체계 마련

- 정확한 고립·은둔청년 선정 기준 및 발굴 방법 수립
- 정기적인 고립·은둔청년 실태 전수조사 실시
- (고립·은둔청년 지원 정책 접근성 강화)
  - 미디어 플랫폼, 현수막, 전단지 등 홍보 활성화를 통해 고립·은둔청년 지원 정책에 대한 인지도 향상
  - 가족이나 이웃 등 주변인들이 도움을 요청할 수 있도록 신고제도 활성화
- (발굴된 고립·은둔청년 대상 현장 방문)
  - 발굴된 고립·은둔청년 본인 또는 관계자를 직접 찾아가서 멘토링 지원 사업 참여 독려

### ② 전문기관 모집

- 고립·은둔청년 대상 지역사회 멘토링 전문기관 모집(상담 전문 센터, 행사 주최 기관, 사회적 기업 등)
- (멘토링 프로그램 개발)
  - 모집한 전문기관과의 토의를 거쳐 주어진 예산 내에서 효과적인 멘토링 프로그램 시행 계획 수립
  - (예시) 종합 심리 상담, 정책 활용 방법 교육, 정책 지원 유도, 사회 기술 훈련 (의사소통 기술, 대인관계 기술 등), 커뮤니티 형성, 진로 교육, 취미 활동, 신체 건강 활동, 심리 회복 활동, 사회생활 연계(일경험, 봉사활동 등)

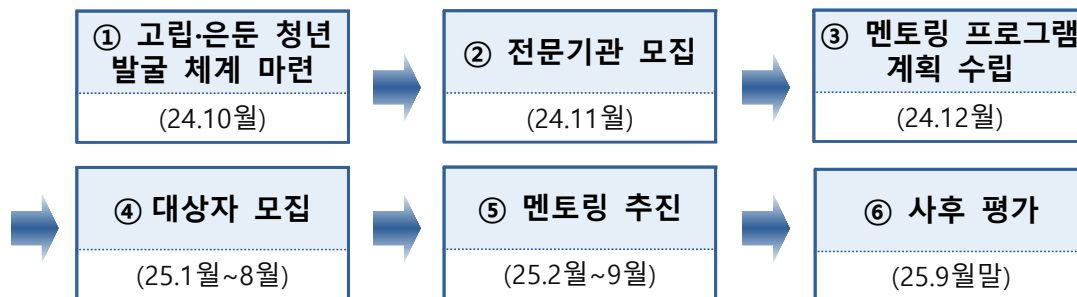
### ③ 멘토링 실시

- 모집한 고립·은둔청년들을 대상으로 종합 진단 검사 실시
- 검사 결과를 토대로 전문기관에 위탁하여 맞춤형 멘토링 진행

#### 4 사후관리

- 멘토링 종료 이후에도 사회 활동을 지속적으로 이어나갈 수 있도록 정기 검사 진행
- 고립·은둔 문제가 재발할 경우 멘토링을 재 실시 하거나 추가 지원 방안 제공

#### 5 추진일정



#### □ 사업 예산

항목	세부내역	소요예산 (단위: 천원)	비고
<b>총 계</b>		50,000	
① 고립·은둔 청년 발굴 체계 마련	· 사회 조사 비용, 연락망 구축, 홍보비, 모집비	13,000	
② 멘토링 프로그램 진행	· 전문기관 위탁, 프로그램 운영, 인건비	35,000	
③ 기타	· 기타 일반수용비	2,000	

## □ 관련법규

### ○ (법률) 청년기본법

**제21조(청년 복지증진)** 국가와 지방자치단체는 청년의 육체적·정신적 건강 증진과 삶의 질 개선 등 복지 증진을 위한 대책을 마련하여야 한다.

### ○ (조례) 고립·은둔청소년 및 청년 지원 조례(경남)

**제3조(도지사의 책무)** ① 경상남도지사(이하 "도지사"라 한다)는 고독사 예방 및 사회적 고립가구를 지원하기 위하여 필요한 정책을 수립·시행하여야 한다.

② 도지사는 고독사 및 사회적 고립가구의 발생 예방 및 사후 대응의 각 단계에 필요한 정책을 수립·시행하여야 한다.

**제6조(지원대상)** 이 조례에 따른 사업의 지원대상자는 다음 각 호의 어느 하나에 해당하는 사람으로 한다.

1. 고독사위험자 및 사회적 고립가구
2. 재가복지서비스를 받지 않는 가구 중 건강상태, 경제상태, 사회적 관계 접촉빈도 등이 취약한 사람
3. 주민센터, 사회복지기관 등을 통해 발굴된 고독사위험자
4. 그 밖에 지원이 필요하다고 도지사가 인정하는 사람

**제7조(지원사업)** ① 도지사는 제6조의 지원대상자에게 다음 각 호의 사업을 시행할 수 있다.

1. 고독사위험자 조기발견
2. 심리상담 및 심리치료
3. 긴급 의료 지원 및 돌봄 지원, 응급안전 알림서비스, 지역사회 안전망 구축, 복지서비스 지원 사업과의 연계
4. 청년층·중년층·노인 등의 사회적 고립 예방을 위한 주거, 일자리 등 맞춤형 지원 사업과의 연계
5. 고독사 예방 및 사회적 고립가구 지원에 관한 조사·연구 및 교육·홍보
6. 고독사 예방서비스 발굴 및 지원
7. 그 밖에 고독사 예방 및 사회적 고립가구 지원을 위해 도지사가 필요하다고 인정하는 사업

② 제1항에 따른 지원의 기준, 방법, 절차 등의 구체적인 사항은 도지사가 따로 정한다.

③ 도지사는 제1항의 사업을 수행하는 시·군 및 기관·단체 등에 예산의 범위에서 필요한 비용의 전부 또는 일부를 「경상남도 지방보조금 관리 조례」에 따라 지원할 수 있다.

**제8조(전문인력의 양성)** ① 도지사는 고독사 예방 및 사회적 고립가구 지원에 관한 전문인력의 양성·확보 및 자질의 향상에 필요한 시책을 강구하도록 노력하여야 한다.

② 도지사는 제1항에 따른 시책을 수행하는 관련 기관·단체 및 개인에게 필요한 행정적·재정적 지원을 할 수 있다.

**제9조(협력체계 구축)** 도지사는 고독사 예방 및 사회적 고립가구 지원에 관한 사업을 체계적으로 추진하기 위하여 시·군, 관련 기관 및 단체 등과 유기적인 협력체계를 구축하여야 한다.

**제10조(사무의 위탁 등)** ① 도지사는 제7조에 따른 지원사업을 효율적으로 추진하기 위하여 필요한 경우에 관련기관 또는 법인·단체에 위탁할 수 있다.

② 도지사는 제1항에 따라 위탁할 경우에는 사업을 추진하는 데 필요한 경비를 예산의 범위에서 지원할 수 있다.

# □ 국내외 유사정책, 기대효과

## ○ (국내 유사정책)

- 2023 서울시 고립·은둔청년 지원사업

괜찮아? 괜찮아

2023 서울시  
고립·은둔청년 지원사업 참여자 모집

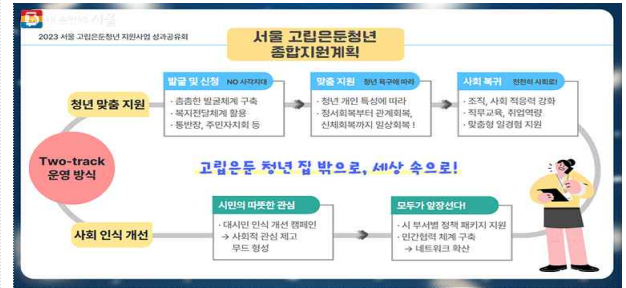
“나와, 함께”

**사업 대상**  
서울시 거주 만 19세~39세  
고립·은둔청년

**신청 기간**  
23년 4월 25일 (화) 부터 상시모집

**신청 방법**  
청년몽땅정보통 홈페이지  
(<https://youth.seoul.go.kr>)

**지원 내용**  
"고립은둔청년의 상태와 욕구에 따른 맞춤형 ONE-STOP 지원"



문화 예술, 정신 건강, 신체 건강

문화 예술

- 문화생활 향유 청년문화패스
- 예술활동 위한 악기나눔

정신 건강

- 정신건강예방 고위험군 전문치료
- 청년 마음건강 지원사업

신체 건강

- 건강관리 손목뒤틀림9988
- 지원 속 신체활동 생활체육 참여

정서 안정

- 실의욕고려 반려식물 보급, 지원
- 정서회복계기반 여행바우처

일자리

- 직무역량향상 위한 직업훈련
- 경력형성, 민간취업 일자리 매칭

사전 예방

- 청소년상담복지센터, 학교별 청소년지원센터 등 연계

문화예술, 정신건강, 신체건강, 정서안정, 일자리, 사전예방

문화예술, 정신건강, 신체건강, 정서안정, 일자리, 사전예방

문화예술, 정신건강, 신체건강, 정서안정, 일자리, 사전예방



## 사업 소개

### 고립·은둔청년 지원사업이란?

고립은둔 상황에 처해있는 청년들이 삶의 활력과 동기를 얻어 사회로 안전하게 복귀할 수 있도록 심리상담 및 맞춤 프로그램 등을 지원하는 사업입니다.

### 고립·은둔청년이란?

**고립청년**  
정서적 또는 물리적 고립 상태가 최소 6개월 이상 유지되었으며, 주변에 도움을 구할 수 있는 사람이 전혀 없거나, 지인(친구 및 가족, 친척 등)과의 교류가 1년에 한두 번 이하 또는 전혀 없는 경우

**은둔청년**  
현재 외출이 거의 없으며, 본인의 방 또는 집안에서만 생활하며(최소 6개월 이상) 지난 1주일간 경제활동이 없었고, 17개월 이내에 구직활동 및 학업을 전혀 하지 않은 경우

### 활동 내용

**공동 지원**  
은둔고수활동  
고립은둔을 극복한 청년이 멘토가 되어 극복 경험을 나누는 활동  
고립커뮤니티: 고립 경험이 있거나 이겨낸 청년들 간의 나눔 행사

**청년마음건강**  
심리상담 전문가와 1:1 맞춤 심리상담 진행  
K-SCL95, TCI 검사 등 체계적 심리검사 및 심리상담 제공

**맞춤형 지원 내용**

**은둔형**  
은둔탈출을 위한 '일상회복지원'  
몸회복, 마음회복, 관계회복, 취미회복 **회복 UP!**

### 고립형

자기성장계획을 통한 '맞춤형 성장지원'  
일상회복지원, 관계회복, 취업역량, 스킵활동 등 **역량 UP!**

개별 일역량 탐색을 통한 '일거름 지원'  
사회적응, 일체형, 일거름, 일역량 **레벨 UP!**

'온-오프라인 활동' 참여 및 지원  
청년서포터즈  
은둔고수  
두더지 땅굴 (온라인 플랫폼)

○ (기대효과)

- 고립·은둔청년 지원 정책에 대한 접근성을 대폭 강화하여 정책의 실효성 향상
- 단순 고민 상담 위주의 멘토링이 아닌 전문기관과의 연계를 통한 전문성 있는 멘토링 프로그램 운영을 통해 사회진출을 장려하여 경남의 고립·은둔 청년 문제 해소